

# Faut-il apprendre une LVE le plus tôt possible ?

Coralie PAYRE-FICOUT

Maître de conférences

INSPE Grenoble - Laboratoire LIDILEM

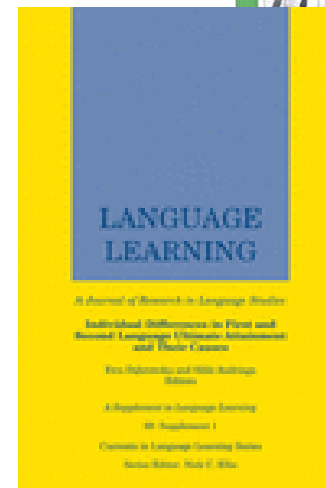
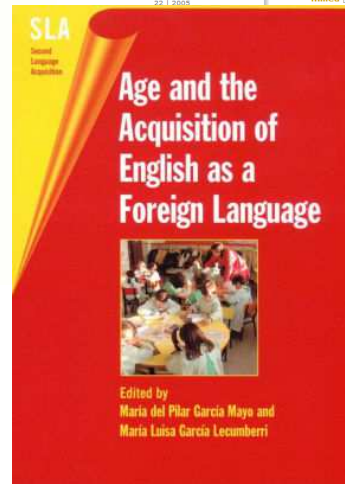
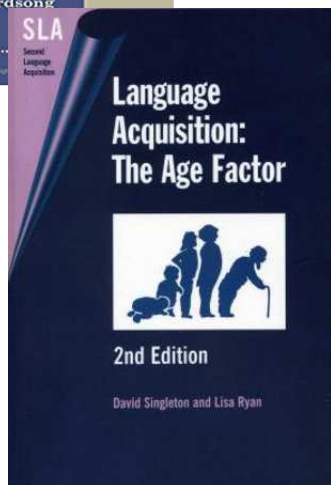
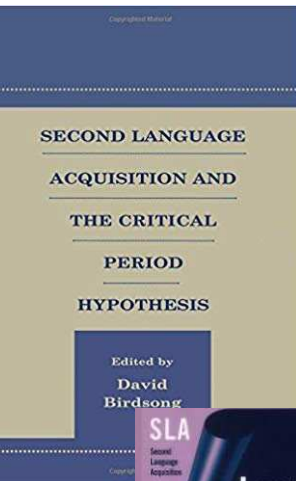
[Coralie.payre-ficout@univ-grenoble-alpes.fr](mailto:Coralie.payre-ficout@univ-grenoble-alpes.fr)

CHAMBERY – MERCREDI DE PEGASE

# INTRODUCTION

## Le rôle des effets de l'âge dans l'apprentissage des langues

Un sujet ancien .



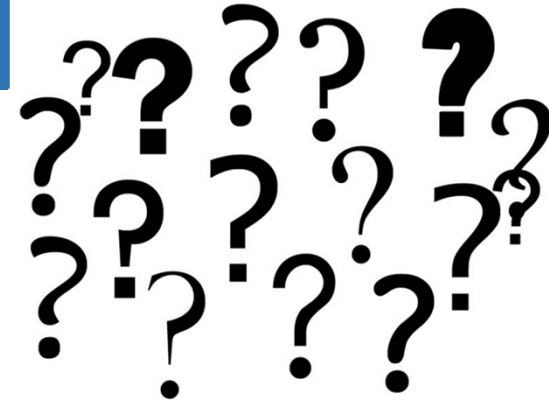
qui fait quotidiennement surface

# Effet de l'âge du début de l'apprentissage d'une LVE

## Une question au cœur des débats

- ✓ Rôle âge dans apprentissage LVE suscite un grand intérêt et provoque de vifs débats :
  - Plan théorique
  - Applications pratiques
  
- ✓ Implications dans nombreux contextes :
  - Recherche
  - Politiques linguistiques nationales et internationales
  - Contexte familial
  - Contexte scolaire

## INTRODUCTION



- ✓ Quand débiter apprentissage d'une LVE ?  
=> A quel niveau scolaire ?
- ✓ Existe-t-il un âge à partir duquel apprendre une LVE devient de + en + difficile ?  
=> Existe-t-il un « âge critique » pour l'apprentissage d'une LVE ?
- ✓ « Le plus précoce est le meilleur » ?
- ✓ Quels sont les bénéfices réels d'un apprentissage démarré à l'âge de 5 ou 6 ans (voire plus tôt) ?

# PLAN PRESENTATION

1. Le rôle de l'âge dans apprentissage des langues
  1. Situation naturelle
  2. Situation scolaire
2. Conclusion et implications didactiques

## 1. LE ROLE AGE

### Les représentations associées au rôle de l'âge



- ✓ « Les jeunes enfants possèdent des capacités naturelles à acquérir toute langue à laquelle ils sont exposés »
- ✓ « Les enfants sont des éponges »
- ✓ « Plus les enfants sont jeunes, mieux ils apprennent »

### Une demande sociale forte

- ✓ Apprentissage « précoce » LVE : demande sociale très forte de la part des parents convaincus que maîtrise LVE est la clé réussite professionnelle = Mythe bilinguisme scolaire

# Acquisition/apprentissage Langues - Contextes naturels *versus* contextes scolaires

## Contexte naturel (non guidé)



≠

## Contexte scolaire (guidé)



# Acquisition/apprentissage Langues - Contextes naturels *versus* contextes scolaires

**Contexte naturel (non guidé)  $\neq$  Contexte scolaire (guidé)**



- Type et qualité exposition :
  - Durée exposition
  - Cadre et fréquence exposition
- Nature processus acquisition (implicite *versus* explicite)
- Age accès aux langues





Exposition	+	-
<b>Durée exposition</b>	<b>Très importante</b> Entre 12 mois et 6 ans : 5h/j = <b>9000 h</b> (McLaughlin, 1977, cité par Gaonac'h et Macaire, 2019)	<b>Faible</b> 54 h/an primaire x 5 ans = <b>270 h</b> 3h/semaine x 34 semaines x 7 ans = <b>714 h =&gt; total 1000 h</b>
<b>Interactions</b>	<b>Variées</b> Parents, famille, pairs, etc.  <b>Fréquentes</b> Vie quotidienne	<b>Pas variées</b> Enseignant-élève(s) et élève(s)-élève(s)  <b>Peu fréquentes</b> Classe : 3 séances 30 min/semaine primaire
<b>Nature processus</b>	<b>Principalement implicite</b>	<b>Explicite</b>
<b>Age accès langues</b>	<b>Dès le plus jeune âge = naissance</b>	<b>6 ans : à partir CP</b> 4 ans : MS éveil diversité

## 1.1. SITUATION NATURELLE

### Apprentissage L1

- ✓ Arguments en faveur enseignement « précoce » LVE s'appuient souvent sur ce que l'on connaît apprentissage L1 :
  - Acquisition L1 enfant = sans effort, rapide et efficace
  - Biologiste Lenneberg (1967) & linguiste Chomsky (1977) défendent que l'acquisition L1 repose sur des déterminants innés c.à.d. inscrits dans structure cérébrale des êtres humains mais qui seraient disponibles que durant une période relativement courte

## 1.1. SITUATION NATURELLE

### Période critique en L1

- ✓ Existence d'une période critique en L1 est soutenue par 2 types de données empiriques :
  - Quand L1 pas acquise à l'âge normal (lésion cérébrale, isolement social, surdité)
    - L1 peut être acquise si acquisition se déroule relativement tôt  
=> vers 6 à 8 ans
    - Au-delà réapprentissage langage n'est pas complet
  - Recherches utilisant imagerie cérébrale
    - montrent que structuration cerveau différente chez bilingues tardifs & bilingues précoces (Kail, 2015 synthèse travaux)

=> Arguments en faveur existence période critique ont souvent été transposés à l'apprentissage en situation scolaire



## 1.1. SITUATION NATURELLE

### Age début contact L2 = facteur important réussite

- ✓ De nombreux travaux dans la lignée de Lenneberg (1967) appuient existence période critique L2 et la situent vers l'adolescence
- ✓ Acquisition précoce L2 => Performances finales meilleures (Macaire et Gaonac'h, 2019)
  - **Perception**
    - Guberina (1991) analyse phonologique erreurs apprenants
      - Acquisition L1 constitue handicap pour entendre et reproduire sons L2 => Crible phonologique L1 (Troubetzkoy, 1967)
    - Werker et Tees (1988) enfants anglophones discriminent jusqu'à 6-8 mois contrastes phonétiques Hindi ≠ adultes anglophones **MAIS** cette capacité diminue dès 9 mois
      - «surdité» sons étrangers ap fin 1ère année vie (Roussel et Gaonac'h, 2017)

## 1.1. SITUATION NATURELLE

- **Performances finales production**
  - Oyama (1979) immigrants italiens arrivés USA entre 6 et 20 ans
    - seuls enfants arrivés avant 12 ans : productions identiques natifs anglophones c.à.d. pas « accent étranger »
  - Patkowski (1990) qualité performances finales migrants
    - arrivants précoces (avant 15 ans) : performances hautes
  - Johnson et Newport (1989) jusqu'à environ 7 ans :
    - performances d'apprentissage optimales
    - différences interindividuelles faibles
- ⇒ Stratégies apprentissage différentes mises en œuvre par adultes
- **Vitesse utilisation L2** (Guion et al. 2000)

## 1.1. SITUATION NATURELLE

Supériorité acquisition apprenants + âgés et adultes (Macaire et Gaonac'h, 2019)

- ✓ Les enfants + âgés apprennent + vite et avantage perdue après plusieurs années
  - ✓ Morphologie (Ervin-Tripp, 1974)
  - ✓ Syntaxe (Fathman, 1975)
- ✓ Adultes anglophones émigrés en Hollande réussissent mieux que les enfants (3 - 4 ans) pour tous les aspects de l'apprentissage du néerlandais à l'exception prononciation (Snow et Hoefnagel-Höele, 1978)
- => Acquisition précoce L2 : performances finales meilleures
  - Attestées pour phonologie
  - Pas attestées pour morphologie et syntaxe
    - Enfants les + âgés ou adultes apprennent plus vite

## 1.1. SITUATION NATURELLE

### Il faut apprendre une langue le plus tôt possible

- ✓ Raisonement concerne acquisition en situation naturelle :
  - Acquisition sur plusieurs années
  - Exposition massive langue
  - Conditions optimales interaction avec environnement social

OR situations très différentes apprentissage LVE c.à.d. situation non naturelle/ guidé = contexte scolaire:

- ✓ Arguments en faveur enseignement précoce LVE = généralisations travaux et résultats situations milieu naturel
- => ne peuvent pas être directement transposés contexte scolaire
- => résultats études situation naturelle ne peuvent pas être prédictifs résultats situation scolaire

Age favorable apprentissage LVE ?





## 1. 2. SITUATION SCOLAIRE

### Etudes sur effets début apprentissage langues en situation scolaire

- ✓ Blondin et al. (1998) analysent recherches européennes
  - Peu études comparaison gp élèves enseignement LVE primaire *versus* gp élèves pas enseignement LVE primaire
  - « *Un démarrage précoce ne procure pas automatiquement des avantages importants [...] Pour que des avantages se développent il faut que le facteur de démarrage précoce soit accompagné d'autres facteurs tels que la qualité d'enseignement et le temps pour apprendre* » (p, 63).
- ✓ Gaonac'h et Macaire (2019) « *données peu encourageantes* » (p,8)
  - 1. **Peu ou pas effet début âge apprentissage**
  - ✓ Grande-Bretagne apprentissage français (Burstall, 1975)
    - Comparaison 8 ans/11 ans : pas d'effet global, faible effet en CO
  - ✓ USA apprentissage espagnol (Boyson et al., 2013)

## 1. 2. SITUATION SCOLAIRE

### 2. Effet début âge apprentissage court terme

- ✓ Japon apprentissage anglais (Oller & Nagato, 1974)
  - Léger avantage au début collège pour enseignement précoce
  - 2 ou 4 ans plus tard perte avantage

### 3. Apprenants + âgés meilleures performances

- ✓ Espagne 2000s apprentissage anglais (Muñoz, 2003)
  - Passage du début LVE de 11 ans à 8 ans
  - Au bout du même nb d'heures, deb 11 ans  $\geq$  deb 8 ans
- ✓ Allemagne 2010s apprentissage anglais (Jaekel, 2017)
  - Apprenants 6 ans pas meilleures compétences compréhension
  - Evaluation tardive (12-13 ans) : meilleures performances pour apprenants tardif
- ✓ Finlande apprentissage suédois (Ekstrand, 1978)

## 1. 2. SITUATION SCOLAIRE

### Etudes sur effets début apprentissage LVE en France

- ✓ Acquis école élémentaire LVE pas vraiment attestés (Gaonac'h & Macaire, 2019) :
  - QQs travaux sur effets long-terme enseignement « précoce LVE » (Genelot, 1995 et 1997, Audin, 2003)
  - Discours enseignants 6<sup>ième</sup>

### Histoire enseignement LVE école France

- Enseignement LVE primaire =

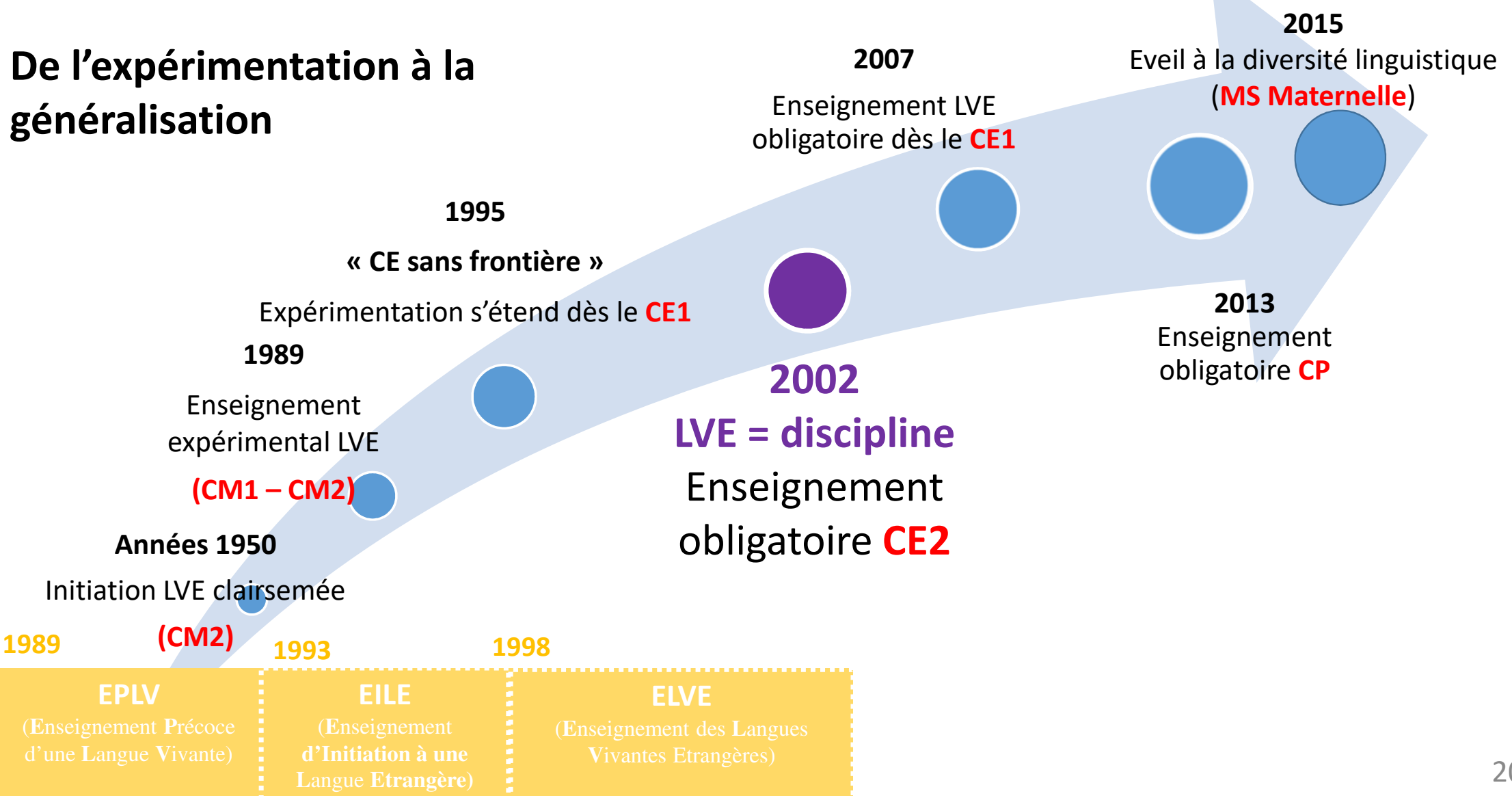
Une entrée tardive dans le système scolaire français (Cnesco, 2019)

- Observation histoire enseignements des LVE école élémentaire semble favoriser un enseignement d'une LVE dès le plus jeunes âge

⇒ Si institution met en place enseignement dès le plus jeune âge => des bonnes raisons de le faire ?

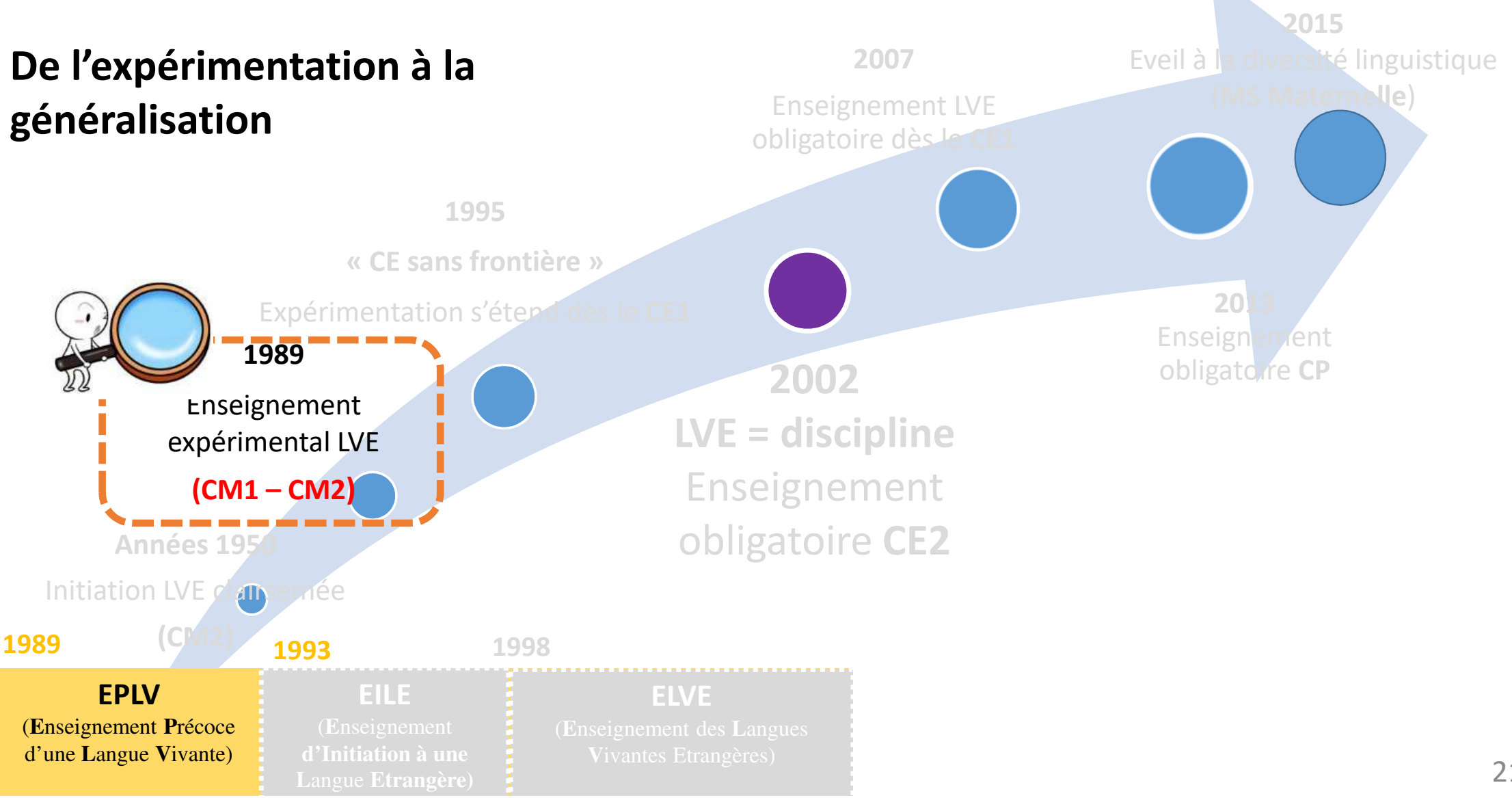
# 1. 2. SITUATION SCOLAIRE

## De l'expérimentation à la généralisation



# 1. 2. SITUATION SCOLAIRE

## De l'expérimentation à la généralisation



## 1. 2. SITUATION SCOLAIRE

### Effets de l'EPLV sur les acquisitions des élèves

Genelot (1995, 1997)

- ✓ Etude longitudinale de 1991 à 1993 :
  - 1000 élèves Académie Dijon ayant bénéficié initiation à l'anglais en CM1 et/ou CM2 (EPLV)
  - 500 élèves qui ont débuté apprentissage anglais 6<sup>ième</sup>
- ✓ Teste connaissances linguistiques (CE, CO, PE) et connaissances culturelles
  - Fin école primaire puis fin 6<sup>ième</sup> et 5<sup>ième</sup>
- ✓ Résultats :
  - Initiation EPLV « n'a pas permis une amélioration des performances au cours des deux premières années de collège des élèves qui en ont bénéficié » (Genelot, 1997, p 40)
  - Résultats entre les deux groupes sont semblables : impact moyen minime en 6<sup>ième</sup> et inexistant en 5<sup>ième</sup>

## 1. 2. SITUATION SCOLAIRE

### Effets de l'EPLV sur les acquisitions des élèves

Audin (2003)

- ✓ 350 élèves de CM2 et de 6<sup>ième</sup> de 6 académies différentes
  - 6<sup>ième</sup> : élèves ayant bénéficié d'initiation primaire *versus* élèves sans initiation
- ✓ Observations, enregistrements, transcriptions, analyse de séances
  - Léger avantage en 6<sup>ième</sup> des élèves initiés à l'école primaire dans certains domaines d'apprentissage (expression orale, connaissances lexicales, phonologiques, etc.)
- ✓ Évaluation « acquis strictement linguistiques » élèves Anglais LVE

## 1. 2. SITUATION SCOLAIRE

### Effets de l'EPLV sur les acquisitions des élèves

- Exemples de phrases proposées à l'oral
  - La phrase entendue comporte-t-elle une injonction ou une question
  - Repérage négation
  - Reconnaissance du pluriel ...
- Résultats :
  - Élèves non initiés ont meilleurs scores élèves initiés
  - Acquis sélectifs et limités
  - Absences de stratégies efficaces pour résoudre des problèmes nouveaux sur des énoncés (re)connus

*My dog's black and white = mon nom est Black*

- Difficulté à segmenter l'énoncé entendu
- Associent l'énoncé entendu à une formule connue



## 1. 2. SITUATION SCOLAIRE

### Pourquoi + âgés sont meilleurs ?

- ✓ Raisons avancées :
  - Expérience du fonctionnement L1
  - Capacité métalinguistiques et métacognitives plus grandes
  - Méthodologie scolaire explicite qui favorise les élèves + âgés ?
  - Transition difficile entre primaire et secondaire ?
  - Hypothèse majoritaire : pas assez d'exposition à la langue (input) pour que les avantages cognitifs des enfants s'expriment

### 3. CONCLUSION

#### Age favorable apprentissage LVE ?

- ✓ Question effets âge sur apprentissage langues :
    - Champ investigation large et intéressant
    - Conclusions parfois divergentes
  - ✓ Processus prise décisions concernant mise en œuvre enseignement (+ ou -) précoce LVE :
    - Pas si facile
    - Nécessité prise en considération nombreux facteurs
  - ✓ Conclusion négative utilité enseignement précoce LVE ? => NON
  - ✓ Relativiser caractère positif supposé enseignement précoce LVE  
« les enfants sont des éponges » « + les enfants sont jeunes, mieux ils apprennent »
- => **Vrai** en situations naturelles = contexte de **L1 (& L2 ?)**, **faux** en situation scolaire = contexte de **LVE**

### 3. CONCLUSION

- ✓ Danger transposition résultats recherches :
  - Contextes précis (migratoire, bilinguisme)
  - Objets recherche différents (mesure compétence court terme ou long terme)
- ✓ Décalage entre apprentissage effectif en milieu scolaire et attentes parfois démesurées (mythe bilinguisme scolaire)
  - Peu d'exposition (1.5h x 36 semaines = 54h/ an) LVE

*Versus* beaucoup d'exposition L1 (+ de 1000h/an) => il faut 20 ans de LVE pour 1 an de L1

- ✓ Efficacité enseignement LVE école élémentaire pas toujours avérée :
  - Effets immédiats : connaissance éléments lexicaux (couleurs , animaux) ou énoncés : savoir se présenter et saluer quelqu'un = pas les plus pertinents

=> Apprentissage précoce LVE = ne garantit pas efficacité apprentissage LVE mais condition essentielle pour mise en place prérequis => fonder base apprentissage efficace LVE sur long terme

### 3. CONCLUSION

#### Quelles priorités ? Quels objectifs pour l'école primaire ?

- ✓ Réussite des élèves + plus liée aux facteurs durée totale apprentissage, quantité et fréquence d'exposition aux langues, qu'à l'âge de début d'apprentissage
- ✓ Enseignement LVE école élémentaire (cycle 2 & 3) :
  - Cadre contraint : 1,5h/semaine
- ✓ Objectifs prioritaires enseignement LVE :
  - **Débuter dès la maternelle une approche multipliant les langues**
  - **Exercer oreille à l'audition de sons étrangers** c.à.d. exposer et entraîner manière ciblée à l'écoute sons et énoncés LVE
    - comptines, « jeux » avec la langue : discrimination, tri, jeux de l'intrus

### 3. CONCLUSION

phonologique de la langue cible afin élèves soient capables de percevoir sons non présents dans la L1

- Approche comparative des langues
  - Développement réflexion métalinguistique
- Multiplier les occasions d'exposition LVE

## REFERENCES (1/4)

Ambelet, A., Berthele, R. (2014). Âge et apprentissage des langues à l'école. *Revue de littérature*, Fribourg, Institut de plurilinguisme de l'Université de Fribourg, 2014, 69 p.

Repéré à : <http://www.centre-plurilinguisme.ch/recherche/revues-litterature/rapport-de-recherche.html>

Audin L. (2003). L'apprentissage d'une langue étrangère à l'école primaire : quel(s) enseignement(s) en tirer ? *Les Langues Modernes*, n°3, p 10-19.

Dalton-Puffer, C. (2011). Content-and-Language Integrated Learning: From Practice to Principles? *Annual Review of Applied Linguistics*, 31, 182-204.

Delpy, F. (2005). Les langues étrangères dès l'école maternelle. In: *Spirale. Revue de recherches en éducation*, n°36. Les apprentissages à l'école maternelle. pp. 139-148.

Repéré à : <https://doi.org/10.3406/spira.2005.1331>

Blondin, C. et al. (1998). Les langues étrangères dès l'école maternelle ou primaire : conditions et résultats. Bruxelles-Paris : De Boeck université.

Gaonac'h, D. & Macaire, D. (2019). Les langues à l'école dès le plus jeune âge. Paris : Cnesco.

Genelot, D. (1995). L'enseignement des langues à l'école élémentaire : quels acquis pour quels effets au collège ? *Éléments d'évaluation : le cas de l'anglais*. IREDU, 209 p., Les Cahiers de l'IREDU, 2-85634-065-2. hal-02051984.

## REFERENCES (2/4)

Genelot, S. (1997). L'enseignement des langues vivantes à l'école élémentaire : éléments d'évaluation des effets au collège. In *Revue française de pédagogie*, volume 118, 1997. L'école élémentaire. pp. 27-42.

Repéré à : [https://www.persee.fr/doc/rfp\\_0556-7807\\_1997\\_num\\_118\\_1\\_1173](https://www.persee.fr/doc/rfp_0556-7807_1997_num_118_1_1173)

Guberina, P. (1991). Rôle de la perception auditive dans l'apprentissage précoce des langues. In M. Garabédian (Ed.), *Enseignements / apprentissages précoces des langues* (p. 65-70). Paris : Hachette (Le Français dans le Monde).

Hawkins, E. (1984). *Awareness of language: An introduction*, Cambridge: Cambridge University Press.

Guion, S.G., Flege, J.E., Liu, S.H. & Yeni-Komshian, G.H. (2000). Age of learning effects on the duration of sentences produced in a second language. *Applied Psycholinguistics*, 21, 205-228.

Jaekel, N., Schurig, M., Florian, M. & Ritter, M. (2017). From early starters to late finishers? A longitudinal study of early foreign language learning in school. *Language Learning*, 67, 631-664.

Kail, M. (2015). *L'acquisition du langage*. Presses Universitaires de France, « Que sais-je ? ».

Kervran, M.(2006). Pourquoi et comment faire appel à la diversité des langues du monde à l'école primaire. *Spirale. Revue de recherches en éducation*, n°38, 2006. Les langues à l'école. pp. 27-35.

Repéré à : [https://www.persee.fr/doc/spira\\_0994-3722\\_2006\\_num\\_38\\_1\\_1267](https://www.persee.fr/doc/spira_0994-3722_2006_num_38_1_1267)

## REFERENCES (3/4)

Macaire, D. (2001a). Etude : La dimension « Éducation aux langues et aux cultures » comme propédeutique à l'enseignement d'une langue vivante : pistes de séquences ; production. Projet porté par l'ICFP et l'UNAPEC (1999) - Récompense nationale de l'Enseignement Catholique (non publié).

Marsh, D., Marsland B. & Stenberg K. (2001). Integrating Competencies for Working Life. Jyväskylä: University of Jyväskylä.

Oyama, S. (1979). The concept of the sensitive period in development studies. *Merrill-Palmer Quarterly*, 25, 83-102.

Patkowski, M. S. (1990). Age and accent in a second language: a reply to James Emil Flege. *Applied Linguistics*, 11, 73-89.

Pfenninger, S. E. and D. Singleton. (2019). Making the most of an early L2 starting age. *Journal of Language Teaching for Young Learners* 1(2), 111-138.

Roussel, S. et Gaonac'h, D. (2017). L'apprentissage des langues, Paris, Retz, coll. « Mythes et réalités ».

Singleton, D. (2003). Le facteur de l'âge dans l'acquisition d'une L2 : remarques préliminaires. *Acquisition et interaction en langue étrangère* [En ligne], 18. Repéré à :

<http://journals.openedition.org/aile/2163>



## REFERENCES (4/4)

- Snow, C. E., & Hoefnagel-Höhle, M. (1978). Age differences in second language acquisition. In G. Nickel (Ed). *Applied Linguistics. Psycholinguistics* (p. 293-309). Stuttgart: Hochschulverlag.
- Trubetzkoy, N. S. (1967). *Principes de phonologie*. Paris : Klincksieck.
- Werker, J. F. & Tees, R. C. (1984). Cross-language speech perception: evidence for perceptual reorganization during first year of life. *Infant Behavior and Development*, 49-63.