

Atelier 3

Les interactions asynchrones enseignant(e)/élève:

Problématique de l'atelier : Comment concevoir des interactions en asynchrone pour atteindre les objectifs d'apprentissage visés ?

Objectifs de l'atelier :

- 1) Apporter des contenus scientifiques en lien avec le sujet de l'atelier
- 2) Analyser des exemples d'interactions en asynchrones pour en connaître les atouts et les limites
- 3) Se projeter dans les contextes respectifs des participants pour envisager des interactions asynchrones efficaces et équitables (= qui aideraient à atteindre les objectifs d'apprentissage pour tous les élèves)

Mercredi 23 octobre 2024
Semaine Internationale de la Pédagogie

Introduction

- **De quoi parle-t-on?** De tous les échanges avec un décalage temporel que l'enseignant initie auprès de ses élèves en lien avec son objectif d'apprentissage.
- Pendant l'atelier, 3 exemples d'interactions sont analysés, éclairés par des contenus scientifiques :
 - 1/ Les interactions autour de deux exemples suite à une séance de classe
 - 2/ Les interactions en lien avec les annotations sur les copies et/ou bulletins
 - 3/ Les interactions qui s'appuient sur les interfaces numériques

Les apports scientifiques fournis lors de l'atelier

- L'alignement pédagogique
- L'enseignement explicite
- L'autorégulation
- Les Feedbacks

Ces apports ont été donnés au fur et à mesure de l'avancée de l'atelier

Apport 1 Alignement pédagogique

- Les enjeux, les principes



Est la **mise en cohérence** :

- des objectifs d'apprentissage
- des activités et méthodes pédagogiques mobilisées
- des tâches évaluatives proposées

Même contenu, même niveau de complexité, d'implication cognitive entre les trois temps

Apprentissage visé

Que doivent avoir appris mes élèves en fin de séance ?

Mon objectif

L'explicitation :

- Un indispensable pour assurer son alignement pédagogique
- Un indispensable pour impliquer l'élève dans ses apprentissages

Pilotage séance -
séquence - programme

Tâches évaluatives

Qu'est-ce que j'observe, quelle évaluation je mets en place pour vérifier que les élèves ont acquis ce que je souhaitais qu'ils acquièrent ? Quel feedback je leur renvoie ?

Mon regard

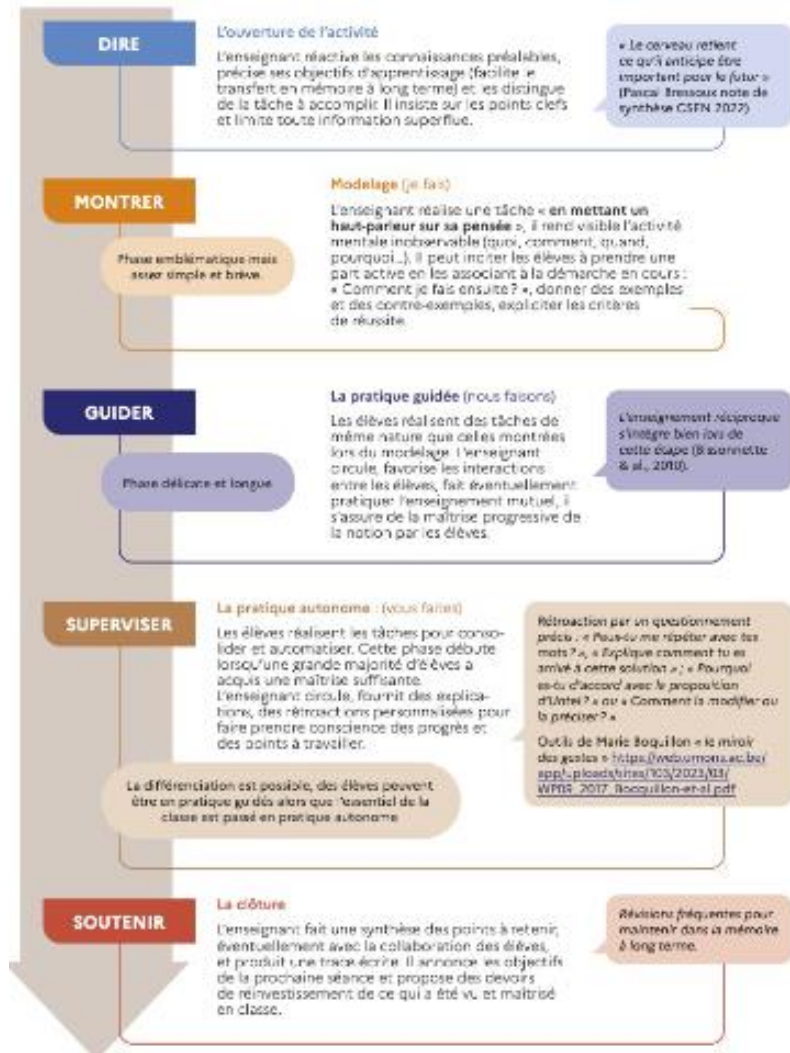
Activités pédagogiques et méthodes d'enseignement

Quelles activités, et quelles modalités je mets en oeuvre pour permettre aux élèves d'atteindre mon objectif ?

Ma stratégie

Apport 2 L'enseignement explicite

- Actions de l'enseignant et des élèves dans les 5 phases de l'enseignement explicite



Pour aller plus loin :

MINISTÈRE
DE L'ÉDUCATION
NATIONALE
ET DE LA JEUNESSE

Conseil scientifique
de l'éducation nationale

**L'ENSEIGNEMENT
EXPLICITE :
DE QUOI S'AGIT-IL,
POURQUOI ÇA MARCHE ET
DANS QUELLES CONDITIONS ?**

**Synthèse de la recherche
et recommandations**

Texte rédigé par Pascal Bressoux,
professeur à l'université Grenoble Alpes



Apport 3A L' autorégulation

- Qu'est ce que l'autorégulation?

Pour Pintrich, **l'autorégulation de l'apprentissage** se caractérise par un **processus actif et constructif** par lequel les apprenants fixent des **objectifs** pour leur apprentissage et tentent ensuite de **surveiller, de réguler et de contrôler** leur cognition, leur motivation et leur comportement, guidés et contraints par leurs objectifs et les caractéristiques contextuelles de l'environnement

Apport 3B Les Feedbacks (Hattie et Timperley, 2007)



- Quelle typologie des feedback?

4 catégories de feedbacks. Ils peuvent porter sur les **résultats**, sur la **démarche**, sur le **processus d'autorégulation** et sur la **personnalité de l'élève**

- Quel objectif et quelle efficacité?

Ils permettent **d'accompagner l'autorégulation** des élèves. Les feedbacks sont d'autant plus efficaces que :

- ils sont sollicités par l'élève ;
- ils soutiennent les processus d'apprentissage et ne donnent pas la réponse ;
- ils interviennent pendant le processus d'apprentissage ;
- ils permettent à l'élève de comprendre l'origine de son erreur ;
- ils aident l'élève à développer une stratégie pour résoudre la tâche ;
- ils permettent à l'élève de comprendre l'objectif de ce qu'il est en train de faire.

Il est nécessaire de **différer le retour évaluatif**. L'**apostrophe** est une structure particulièrement intéressante

Temps 1

- Un travail donné aux élèves suite à une séance
- Deux exemples

Ce que l'enseignant(e) exploite en synchrone et renvoie en asynchrone dans le travail d'apprentissage

Situation 1.1

Doc 1 : Deux réalités qui s'opposent sur les abeilles

Doc 1a : Les abeilles peuvent être dangereuses

Les abeilles peuvent être dangereuses pour nous. Elles piquent quand elles se sentent en danger. Certaines personnes peuvent développer une allergie grave suite à une pique d'abeille. Dans ce cas, plusieurs symptômes se manifestent tels que : sensation de malaise, démangeaisons, sueurs, rougeurs, gonflements, vomissements, gêne respiratoire. Si ces symptômes apparaissent, il faut contacter directement les urgences



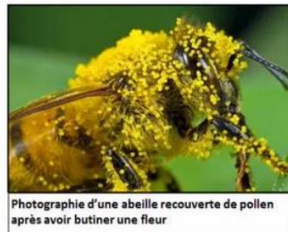
Photographie d'une abeille en train de piquer un individu

Doc 1b : Les abeilles nous sont indispensables

Les **abeilles** ne sont pas seulement des insectes fabricant du miel à partir du nectar qu'elles trouvent dans les fleurs. Lorsqu'une abeille butine des fleurs, elle déplace le pollen et permet ainsi aux fleurs de se transformer en fruits contenant des graines. Sans les abeilles, il y aurait peu de fruits, indispensables à la reproduction des végétaux. Sans les abeilles, les possibilités d'alimentation des êtres vivants seraient très perturbées.



Photographie d'une abeille dans une fleur de cerisier



Photographie d'une abeille recouverte de pollen après avoir butiné une fleur

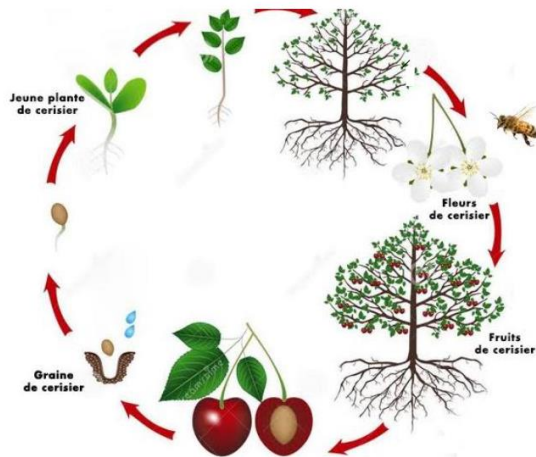


Schéma du cycle de vie d'un végétal : le cerisier

Sur ce support :

3 objectifs d'apprentissage possibles :

Cas 1 : Lire et prélever des informations

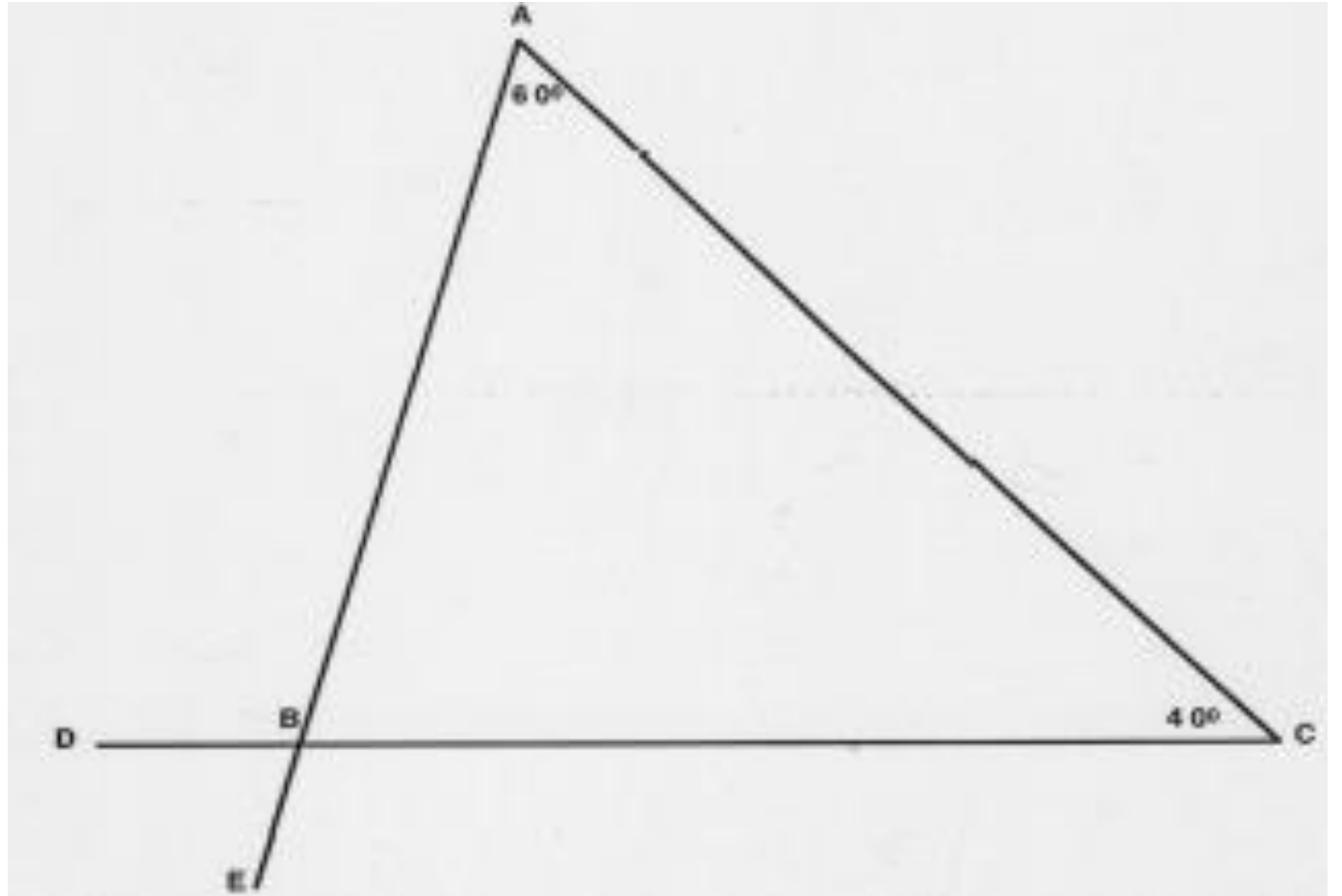
Cas 2 : Acquérir des contenus scientifiques

Cas 3: Appréhender la complexité (EDD)

Consigne : pour chaque cas, comment mettre en cohérence ce qui est fait en classe et ce qui peut-être fait en asynchrone pour atteindre l'objectif d'apprentissage de départ

Situation 1.2

- Dans la figure suivante, trouvez la valeur de l'angle DBE.



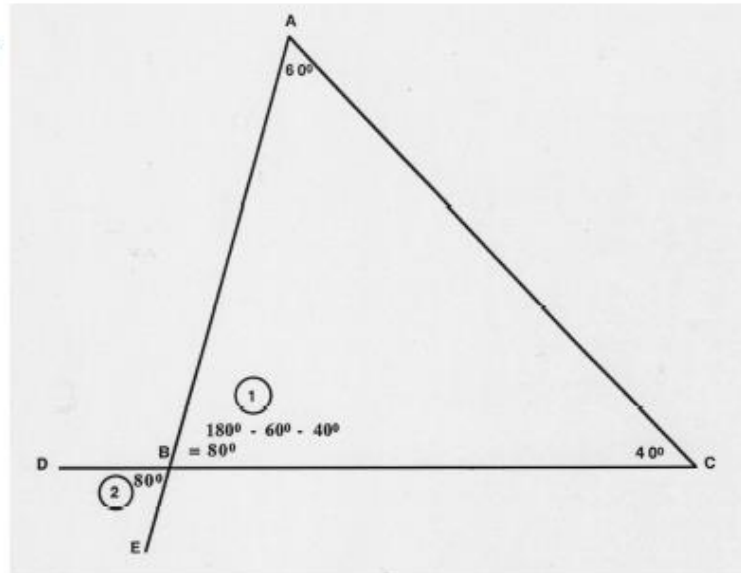
Sweller, J. (1988). Cognitive load during problem solving: effects on learning. *Cognitive Science*, 12, 275–285.

L'interaction asynchrone est au service de l'apprentissage visé pour les élèves identifiés

Situation 1.2

Présentation intégrée

Dans la figure ci-contre, trouvez la valeur de l'angle DBE.



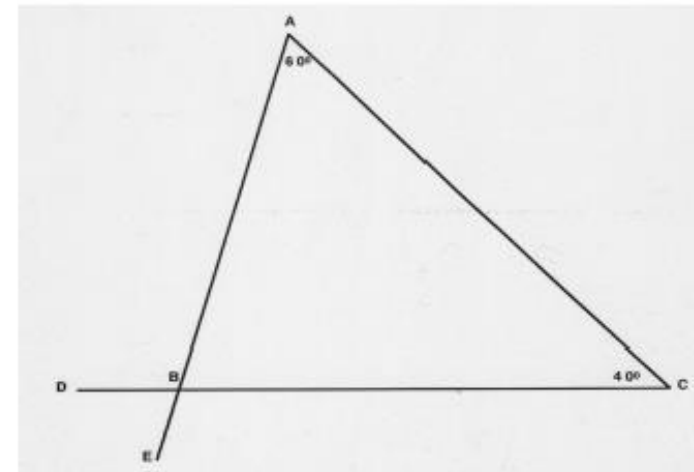
Présentation séparée

Dans la figure ci-contre, trouvez la valeur de l'angle DBE.

Solution :

Angle ABC = $180^\circ - \text{Angle BAC} - \text{Angle BCA}$
(La somme des angles d'un triangle est égale à 180°)
 $= 180^\circ - 60^\circ - 40^\circ$
 $= 80^\circ$

Angle DBE = Angle ABC
(deux angles opposés par le sommet sont égaux)
 $= 80^\circ$



L'interaction asynchrone est au service de l'apprentissage visé pour les élèves identifiés. L'optimisation des exigences de la tâche en tenant compte de la charge cognitive permet d'améliorer les apprentissages des élèves.

Temps 2

- Les annotations
- Ce que l'enseignant(e) écrit sur les copies, dans les bulletins

L'interaction asynchrone n'est pas au service de l'apprentissage visé pour les élèves identifiés. C'est un obstacle à la régulation du côté des élèves et de l'enseignant(e).

L'interaction asynchrone est au service de l'apprentissage visé pour les élèves identifiés. Cela aide à la régulation du côté des élèves ciblés et du côté de l'enseignant(e)

Situation 2.1

La question de l'autorégulation : les feedbacks

Histoire-Géographie : classe de Troisième

Les slides 14 et 17 ont été présentés lors de la SIP
2023 ont été fournis par Pascal Boyries
Conférence : La différenciation pédagogique, un
vecteur pour des apprentissages émancipateurs

The image shows a student's handwritten work on a grid background. The text is written in blue and red ink. Annotations in blue and green ink highlight specific parts of the work.

Handwritten text:

- Top left: Contrôle Histoire
- Below it: Civil et militaire dans la 1^{ère} G.M.
- Left side: 30 B
- Center: 11/20 (circled in red)
- Right side: Connaissances: 4,5/10 (circled in blue)
- Below that: Analyse de docs: 6,5/10 (circled in green)
- Bottom center: Devoir correct mais
vous êtes capable de mieux... (circled in red)
- Bottom left: Partie C:
- Bottom left: 1)

Annotations:

- Dimension disciplinaire** (blue arrow pointing to the blue circle)
- Dimension transversale** (green arrow pointing to the green circle)
- Mais ...** (red arrow pointing to the red circle)
- Pas de pistes de progrès** (red text below the red arrow)

Situation 2.2

La question de l'autorégulation : les feedbacks *ce de l'église chrétienne dans la pensée médiévale*

Un outil de feedbacks qui montre :

- Une réflexion collective
- Mais une approche par la négative
- Et une absence de priorisation, même si ici il s'agit d'un élève qui a plutôt réussi.

Capacités / méthodes	+ Niveau -					Ne pas faire / éviter
INTRODUCTION	A	B	C	D	E	Ne pas faire / éviter
Accroche : courte phrase introductive			X			Oubli / Simple recopiage du sujet
Définir les termes du sujet, donner l'idée générale		X				Manquer de précision, partir sur un autre sujet
Contextualiser		X				Période historique et zone géographique peu cernées ; enjeux non évoqués / caractérisés
Problématiser					X	Oubli / mauvaise formulation ...
Annoncer le plan	X					Oubli / mauvaise formulation / incohérence / incomplet...
DÉVELOPPEMENT						
Rédiger des parties et § clairement distincts	X					Ecriture « en paquets », peu de renvois à la ligne
Rédiger des transitions soignées					X	Oubli / non distingué du reste / non synthétique
Relier l'idée et l'exemple de manière cohérente	X					Annoncer une idée et prendre un exemple mal approprié, voire hors-sujet
Degré de précision dans l'explication	X					Souligner une idée sans appuyer par éléments probants : dates, lieux, faits, personnages Ne pas employer de concepts...
Proposer des informations cohérentes au regard du sujet donné	X					Enumérer des exemples ou apporter des données de manière exhaustive, sans lien clairement établi avec le sujet
Autres remarques						
CONCLUSION						
Résumer rapidement la démonstration			X			Oubli / mauvaise formulation / ...
Répondre à la problématique	X					Oubli / incomplet / erroné / ...
Ouvrir le sujet				X		Oubli / incomplet / erroné / ...
GLOBALEMENT						
Rédiger de manière claire						Problèmes de syntaxe, d'orthographe
Rédiger avec un vocabulaire varié et approprié	X					Redondances de style, vocabulaire limité
Autre(s)	X					

Situation 2.3

La question de l'autorégulation : les feedbacks

Collège de Beauregard

Nom : []	Prénom : []	Classe : 3 ^e
évaluation - 3H3 : La 2GM, une guerre d'anéantissement 12,5 + 1 =		
Je sais mémoriser et restituer des connaissances en histoire pour me repérer dans le temps		+
Je sais analyser et comprendre différents types de documents		+
Je sais décrire, expliquer, justifier en argumentant		++
Je sais rédiger un texte cohérent, ponctué et organisé		++
Observations et conseils pour progresser : Bon travail ! Poursuivre les efforts.		13,5 / 20
Répondez aux questions par des phrases construites !		

Nom : []	Prénom : []	Classe : 3 ^e
évaluation n° 4 - 3G1 : Les aires urbaines en France 9 + 1 =		
Je sais me repérer dans l'espace		+ -
Je sais analyser et comprendre différents types de documents		+ -
Je sais décrire, expliquer, justifier en argumentant		+ -
Je sais réaliser un croquis, un schéma ou une carte mentale		+ -
Observations et conseils pour progresser : Ensemble fragile. Il faut poursuivre les efforts !		10 / 20

Situation 2.4

La question de l'autorégulation : les feedbacks

Des feedbacks éclairant

<u>Insuffisant</u>	Les premières lignes bien peu utiles. Il fallait présenter les documents, (matière et contexte notamment, avec les destinataires), PAS les décrire.	
[Redacted]	Manque de connaissances précises pour analyser le document : lois de 1881, 1882 et 1884 ? Contrôle d'histoire.	
Notes:	Commentaire:	Signature:
Manque de connaissances pour répondre de manière rigoureuse. Des fautes d'orthographe.		

closin

Situation 2.5

La question de l'autorégulation : les feedbacks

6/5/10

Ton récit est trop incomplet sur la traversée

- Je connais et j'utilise le vocabulaire adapté
- Je raconte
- J'utilise un document

Je connais et j'utilise le vocabulaire adapté	Je n'utilise pas de mots de vocabulaire historique	J'utilise des mots de vocabulaires historiques mais pas à bon escient	J'utilise des mots de vocabulaire appropriés	J'utilise et je définis les mots de vocabulaire et les notions dans mon récit
Je raconte	Je raconte en répondant aux questions qui et quoi	Je raconte en répondant aux questions qui, quoi, quand et où.	Je raconte en suivant les grandes étapes d'un récit narratif et j'utilise quelques mots de vocabulaire	Je raconte de manière complète, bien organisée et avec le bon vocabulaire.
J'utilise un document : je cite, j'extrait et j'explique des informations	Je n'utilise pas les docs	Je relève et je cite des informations tirées des docs sans indiquer leurs numéros	Je relève et je reformule quelques informations et j'indique les numéros des docs utilisés	Je reformule de nombreuses idées extraites des documents (j'indique les numéros des docs utilisés)

Méthode et évaluation:

Intro	Quoi ? Tu annonces le thème dont tu vas parler (tu peux recopier la question-clé p 22)	-	-	+	++	/2
	Où ? Tu localises le thème dont tu vas parler	-	-	+	++	
	Quand ? Tu précises le moment historique dont tu vas parler	-	-	+	++	
Développement	Tu utilises des documents (citation, description ou résumé) en indiquant le n° du doc	-	~	+	++	/2
	Tu utilises un vocabulaire historique précis	-	~	+	++	/2
Conclusion	Une petite phrase de synthèse vient clore le paragraphe	-	-	+	++	/1
Fluidité	Le texte est facile à lire, on le comprend dès la 1 ^{re} lecture	-	-	+	++	/1
Cohérence	La chronologie du voyage est respectée (dans le bon ordre)	-	-	+	++	/1
Mise en forme	Le texte est écrit au présent. Tu as sauté une ligne entre l'introduction et le développement	-	-	+	++	/1

Les conséquences

TBM	SAT	FRA	INS	
6				Présenter un doc
	x			Lire doc stat

↳ Conclure tes arguments / démonstrations

Temps 3

- Ce que l'enseignant(e) écrit dans les interfaces numériques
- Avantages et limites/Préconisations

3.1. Plus value des interactions asynchrones numériques

Quelques outils numériques à privilégier dans les pratiques pédagogiques:

- Espaces Numériques de Travail: les **forums** = espaces d'échange
- les **outils collaboratifs** aux fonctions diverses:
partage/stockage de documents/présentations
écriture en groupe (avec ou sans historique des contributions)
prise de notes, création de nuages de mots, cartes mentales
- L'**évaluation** par les pairs
- Des **ressources numériques disciplinaires** (robotique éducative, algorithmique et pensée informatique, géométrie dynamique, calcul formel...)

« 7 clefs pour des interactions pédagogiques porteuses d'apprentissages » Ambroise Baillifard, 2021

3.2. A propos des feedbacks numériques

Recevoir un feedback immédiat élaboré: une bonne idée... difficile à mettre en œuvre - paragraphe J. p 40 du rapport Tricot, A & Chesné, J.-F. (2020). Numérique et apprentissages scolaires : rapport de synthèse. Paris : Cnesco.

- Feedback élaboré = qui « *donne des explications* »
- Nécessite de fournir en amont, « *une connaissance de l'élève ou permettre [à la machine] de la construire, ainsi qu'une analyse des causes de l'erreur* »
- Le feedback fourni par un ordinateur est **perçu comme non menaçant**.
- L'ordinateur permet de **fournir un feedback immédiat**.

Le feedback concernant l'exactitude de la réponse a un effet nul, tandis que celui qui indique la bonne réponse a un effet assez faible.

- Reste la difficulté à élaborer un diagnostic.

L'interaction asynchrone est porteuse de sens pour les apprentissages

Conclusion 3-2-1

Si vous le voulez bien, à la fin de cet atelier, notez :

- 3 choses que vous avez apprises
- 2 choses que vous voudriez approfondir
- 1 chose que vous voudriez essayer en formation/pilotage/enseignement, dans le futur