



23 enfants de
3-5 ans
(dont 20 du
PupilLab)

Durée :
45 minutes

Lieu :
La MaCl



FaceCom

Responsable scientifique : Mathilde Fort, maîtresse de conférences, LPNC UMR 5105, UGA (mathilde.fort@univ-grenoble-alpes.fr)

Expérimentatrices : Mathilde Fort et Joan Birules, LPNC UMR 5105, UGA



Question de recherche



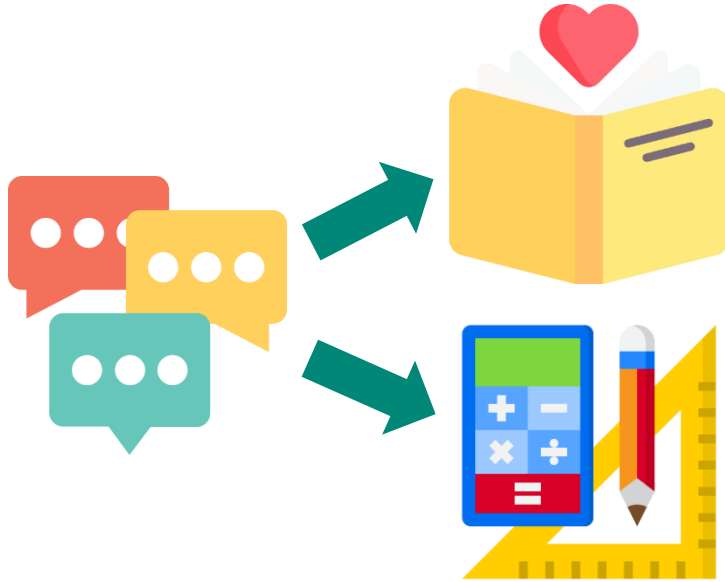
Quels effets le port du masque a-t-il sur le développement du langage chez les jeunes enfants ?



Hypothèses principales

- Regarder la bouche d'une personne qui parle aide les enfants à mieux comprendre et mémoriser la forme sonore des mots car les mouvements de la bouche complètent et renforcent les informations contenues dans le son de la parole.
- Cacher la bouche d'un visage qui enseigne de nouveaux mots à un jeune enfant nuit à sa capacité à apprendre ces mots.

Pourquoi se penche-t-on sur ce sujet ?



Acquérir un langage riche et varié dès les premières années de vie est essentiel pour soutenir d'autres apprentissages fondamentaux (e.x. : la lecture ou les mathématiques).



Avec la **pandémie de COVID-19**, de nombreux parents, enseignants et professionnels de la petite enfance s'interrogent sur **les effets du port généralisé du masque sur le développement du langage chez les jeunes enfants**.



L'étude en détail



Etape 1

Présentation de courtes vidéos dans lesquelles une personne leur faisait découvrir des noms d'objets nouveaux. (Mots et objets inventés pour s'assurer que les enfants ne les connaissaient pas déjà)

Dans certains vidéos, la bouche ou les yeux de l'interlocuteur étaient cachés

Regarde, bébé ! C'est un bum! Un bum !
Tu le vois, le bum? Il est joli, ce bum...



Copyright textes et illustrations : Joan Birulés & Mathilde Fort

Etape 2

Test sur les mots/objets retenus



L'étude en détail



Observations

Pour cette étude, on s'intéressait...

1. **Aux comportements des enfants** – où était porté leur regard ?
2. **À la mesure dans laquelle les enfants apprenaient les noms des objets**



Résultats



Hypothèses réfutées

Contrairement à nos attentes, **les enfants ont tout de même réussi à apprendre les mots**, même lorsque la bouche ou les yeux du locuteur étaient masqués.

La réussite des enfants était liée à certains **comportements**, comme le fait de **regarder l'objet ou d'alterner leur regard entre le visage et l'objet (référence sociale)**, mais pas au fait de fixer spécifiquement la bouche.



Implications

Ces résultats mettent en avant le rôle de

- **la référence sociale**
- **la capacité à orienter son attention en général lors de l'apprentissage des mots**

plutôt qu'une spécifique dépendance aux indices visuels du visage, notamment fournis par la bouche parlante.

→ **Un message rassurant quant à l'impact du port du masque sur le développement langagier des jeunes enfants au développement typique.**



Implications



Et chez les jeunes enfants plus vulnérables (surdité ou trouble du langage oral) ?

- Cette étude ne permet pas de tirer de conclusions sur l'impact du port du masque chez ces enfants.
- Il est possible que les informations visuelles présentes sur le visage (e.x. : mouvements de la bouche) soient particulièrement importantes pour compenser leurs difficultés de traitement auditif.
- Si ces indices sont masqués, cela pourrait rendre l'apprentissage du langage plus difficile.

→ D'autres recherches seront donc nécessaires pour mieux comprendre cette question.

