

# Conduire l'activité d'apprentissage / pratique guidée

10 gestes professionnels et équitables – Focus sur un geste  
Stéphanie KERRIOU & Laïla METHNANI

Atelier G4  
21 et 22.10.2025



RÔLE PILOTE DE FORMATION DES ENSEIGNANTS  
ET DE RECHERCHE POUR L'ÉDUCATION

Séminaire international de la Pédagogie 2025 – Lycée Mounier

# Les 10 gestes

Instaurer et garantir un cadre bienveillant et sécurisé

## Tisser son enseignement

: Diagnostiquer les prérequis, présenter l'objectif d'apprentissage



## Modeler / Montrer :

Expliquer, décrire, illustrer ce qu'il y a apprendre.

## Conduire l'activité d'apprentissage

avec les élèves.  
« Pratique Guidée »

Expliciter le travail personnel à réaliser.



## Superviser l'activité autonome des élèves

« Pratique autonome »

## Soutenir l'apprentissage des élèves

par des médiations langagières ciblées



Réguler les apprentissages et développer l'autorégulation

## Favoriser l'automatisation des apprentissages

par la manipulation et l'entraînement



Synthétiser ce qui a été appris, s'assurer que les élèves aient compris ce qu'il y avait à apprendre.

1 OUVERTURE DE LA SÉANCE

2 MODELAGE  
"JE FAIS"

3 PRATIQUE GUIDÉE  
"NOUS FAISONS ENSEMBLE"

4 PRATIQUE AUTONOME  
"VOUS FAITES SEULS"

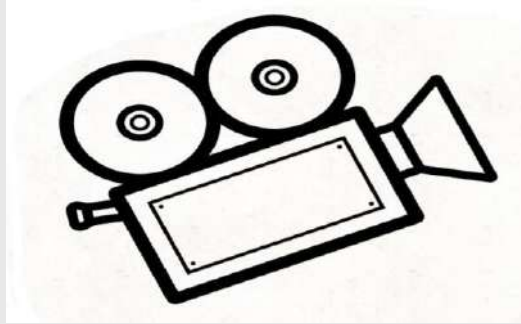
5 CLÔTURE

Comment rendre ces gestes efficaces et équitables ?

# Nos principales sources







- Respect absolu des élèves et de leurs enseignants.
- Refus de sur-interprétation et de jugement.
- Évitement des catégorisations.

Lire le réel

Vidéo : ( 0 à 00:44)

Quels buts d'apprentissage  
poursuit l'enseignante ?

Comment sont-ils perçus par  
les élèves ?

Regardons la suite jusqu'à  
1 min48.



## Problèmes de métier



1

Allez sur [wooclap.com](https://wooclap.com)

2

Entrez le code d'événement dans le bandeau supérieur

Code d'événement  
**RHBPHL**



*"qu'on comprenne la  
relation entre les  
seigneurs et les rois"*

*"entre le Xème et le  
XVème siècle"*



*"on a parlé des ancêtres"*

*"on a fait des exercices"*



**Wooclap**

Quels problèmes de  
métier sont soulevés  
dans ces entretiens ?

## Réponses au Wooclap !

Le sens des apprentissages

Donner la parole aux élèves

La lisibilité des apprentissages par l'élève

Régulation

Le décalage entre nos gestes et ce que les élèves en retiennent

La lisibilité des intentions de l'enseignante pour les élèves

Différenciation

Diversité Expériences Eleves

## Problèmes de métier

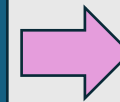
1 ) les buts d'apprentissage ne sont pas compris par le garçon qui fait pour faire. Il ne peut pas transférer ce qu'il a fait dans la séance.

2) La fille a compris les enjeux d' apprentissage du cours d'Histoire. Elle pourra transférer plus facilement la séance suivante.

Pose la question de l'efficacité pédagogique d'une séance d'exercices, de mises en pratique.

+

Pose la question des égalités filles/garçons- des différents profils d'apprenants – élèves CPS -/+



Quelles pistes « evidence base education » emprunter ?



# Quatre raisons de mettre en place l'enseignement explicite

- **Effet enseignant** : l'enseignant peut faire la différence
- **L'enseignement explicite des contenus** : une approche efficace pour les apprentissages
- **L'enseignement explicite des comportements** : une approche efficace pour instaurer un climat propice aux apprentissages
- **L'enseignement explicite** : une approche conforme aux résultats des recherches en psychologie cognitive
  - **Réflexion** : dans quelles situations l'enseignement explicite est-il particulièrement pertinent ?

# Focus: L'enseignement direct explicite

I do



We do



You do



## L'enseignement explicite

### MODELAGE

Lors de ses présentations et ses démonstrations, l'enseignant(e) s'efforce de rendre explicite tout raisonnement qui est implicite en enseignant les **quoi, pourquoi, comment, quand et où faire.**

### PRATIQUE DIRIGÉE

(feed-back ou rétroaction)

L'enseignant(e) prend le temps de vérifier ce que les élèves **ont compris** de sa présentation ou de sa démonstration, en leur donnant des tâches à réaliser, en équipe, semblables à celles effectuées lors du modelage.

### PRATIQUE AUTONOME

(rétroaction après 2 - 3 problèmes ou questions)

L'élève **réinvestit seul** ce qu'il a compris du modelage et appliqué en équipe, lors de la pratique dirigée, dans **quelques problèmes ou questions.**

# Différents gestes professionnels caractéristiques de chaque étape

**Tableau 27. Liste de vérification (check-list) des gestes professionnels caractéristiques de l'étape d'ouverture, de ceux pouvant être utiles, en fonction des situations, lors de cette étape, et de ceux qui ne sont pas caractéristiques de cette dernière**

Gestes professionnels caractéristiques de l'étape
Captation de l'attention
Présentation de l'objectif de la leçon en cours
Présentation du « pourquoi / quand / où » (justification de l'objectif de la leçon en cours)
Objectivation spécifique de la compréhension portant sur l'objectif et la justification d

**Tableau 28. Liste de vérification (check-list) des gestes professionnels caractéristiques de l'étape de modelage, de ceux pouvant être utiles, en fonction des situations, lors de cette étape, et de ceux qui ne sont pas caractéristiques de cette dernière**

Gestes professionnels caractéristiques de l'étape de modelage
Présentation du « quoi / comment » et plus précisément des exemples/contre-exemples, des aspects importants et du contenu général
Présentation du « pourquoi / quand / où »
Interventions préventives de gestion de classe : interventions sociales positives, renforcement positif, gestion préventive des

**Tableau 30. Liste de vérification (check-list) des gestes professionnels caractéristiques de l'étape d'autonomie, de ceux pouvant être utiles, en fonction des situations, lors de cette étape, et de ceux qui ne sont pas caractéristiques de cette dernière**

Gestes professionnels caractéristiques de l'étape de pratique
Consignes pour des exercices individuels
Déplacements visant à objectiver la compréhension, à fournir des rétroactions et/ou de l'étape
Objectivation spécifique de la compréhension et/ou du contenu
Rétroaction (stéréotypée, spécifique, sollicitant une amélioration / un développement / évaluation mutuelle)... à formuler en fonction des réponses des élèves
Interventions préventives de gestion de classe : interventions sociales positives, renforcement positif, gestion préventive des

**Tableau 31. Liste de vérification (check-list) des gestes professionnels caractéristiques de l'étape de clôture, de ceux pouvant être utiles, en fonction des situations, lors de cette étape, et de ceux qui ne sont pas caractéristiques de cette dernière**

Gestes professionnels caractéristiques de l'étape de clôture
Objectivation spécifique de la compréhension et/ou objectivation du contenu
Objectivation de la métacognition
Gestion de la participation (via un système de désignation aléatoire explicite si la situation s'y prête, via un autre système permettant de faire participer le plus grand nombre d'élèves ou via un autre type de désignation mieux adapté aux circonstances)
Rétroaction (stéréotypée, spécifique, sollicitant une amélioration / un développement / une correction, de contrôle, sollicitant une évaluation mutuelle)... à formuler en fonction des réponses des élèves



# Focus: L'enseignement direct explicite

I do



We do



You do



## L'enseignement explicite

### MODELAGE

Lors de ses présentations et ses démonstrations, l'enseignant(e) s'efforce de rendre explicite tout raisonnement qui est implicite en enseignant les **quoi, pourquoi, comment, quand et où faire.**

### PRATIQUE DIRIGÉE

(feed-back ou rétroaction)

L'enseignant(e) prend le temps de vérifier ce que les élèves **ont compris** de sa présentation ou de sa démonstration, en leur donnant des tâches à réaliser, en équipe, semblables à celles effectuées lors du modelage.

### PRATIQUE AUTONOME

(rétroaction après 2 - 3 problèmes ou questions)

L'élève **réinvestit seul** ce qu'il a compris du modelage et appliqué en équipe, lors de la pratique dirigée, dans **quelques problèmes ou questions.**

Quand l'enseignant fait la différence...

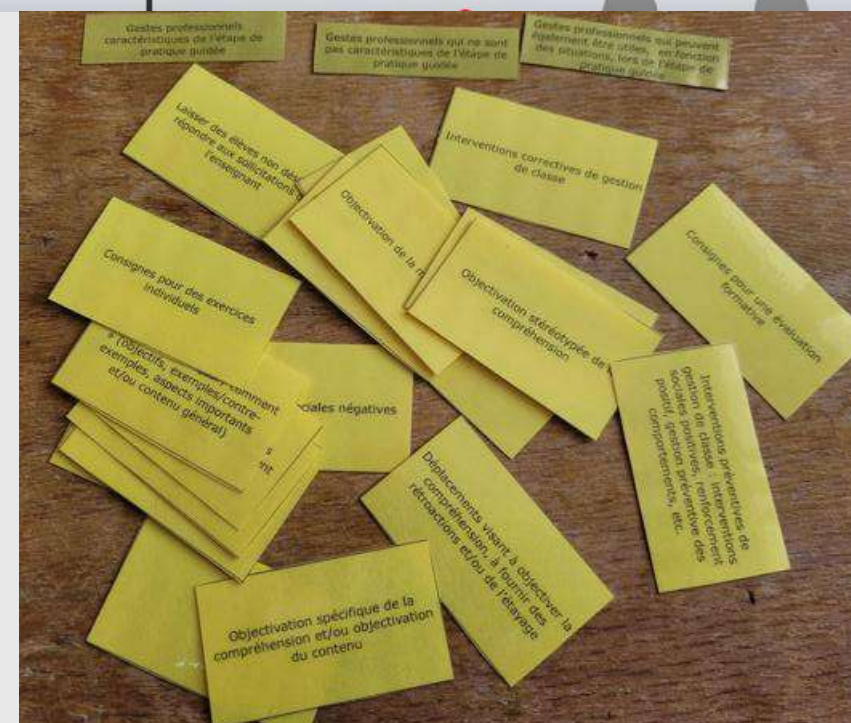
**Enseignement explicite : pratiques et stratégies**, Marie Bocquillon, Christophe Baco, Antoine Derobertmasure et Marc Demeuse, Deboeck supérieur.

A vous de jouer par équipe de 3 ou 4 : classez ces gestes professionnels selon qu'ils sont :

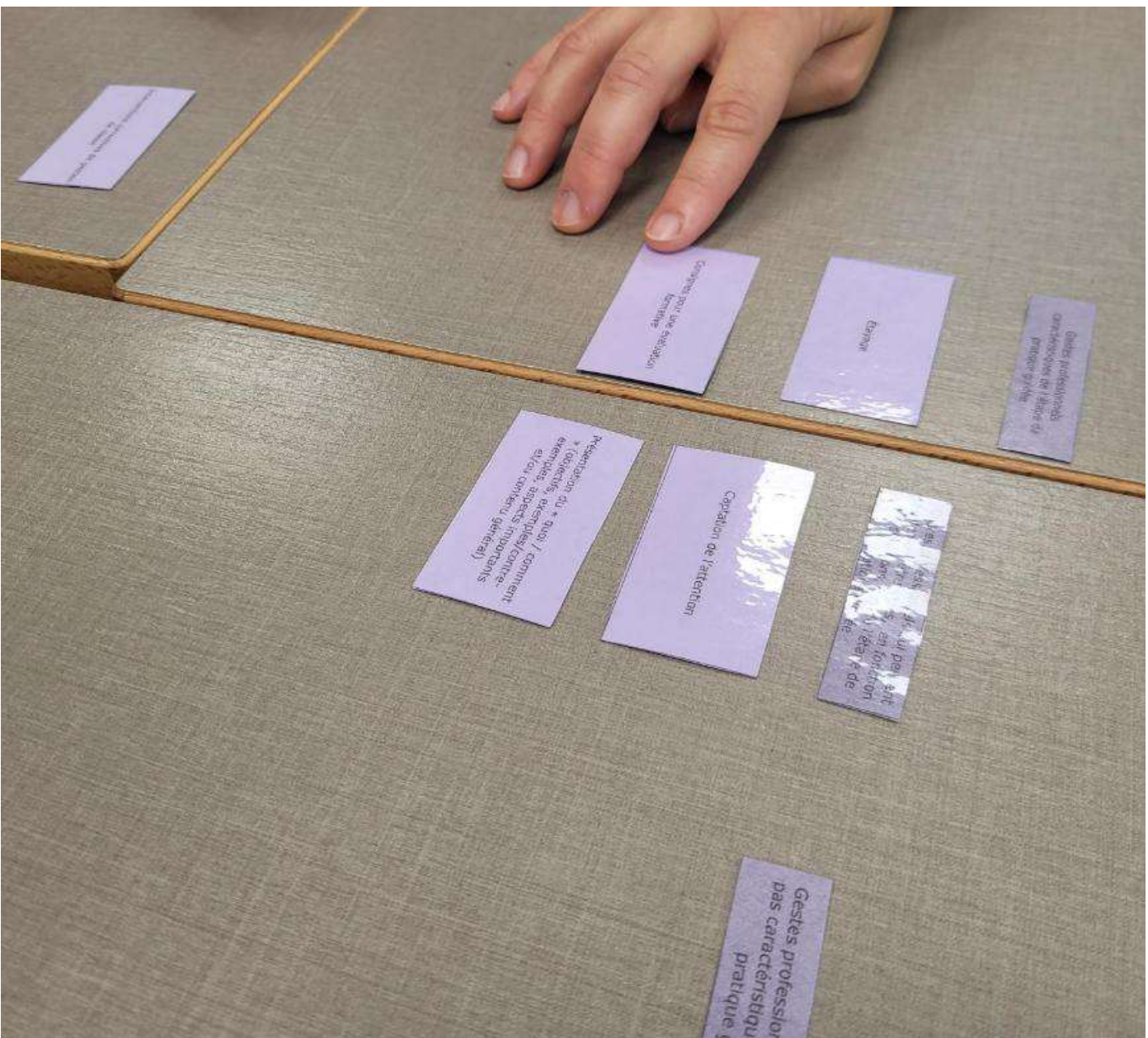
Gestes 1 : caractéristiques de l'étape de pratique guidée

Gestes 2 : peuvent être utiles, en fonction des situations, lors de l'étape de pratique guidée.

Gestes 3 : ne sont pas caractéristiques de l'étape de pratique guidée.







## Quel sens donner au mot “objectivation” dans les listes de gestes professionnels ?

Ces interventions d'élèves montrent que ceux-ci ont cerné les deux grandes fonctions de l'objectivation : la prise de conscience de ce que l'on a appris et l'intégration des connaissances en mémoire (Bissonnette & Richard, 2001). Ceci est fondamental quand on sait que, lorsque l'enseignant néglige l'étape d'objectivation, les élèves peuvent ne pas se rendre compte de ce qu'ils ont appris, voire dire qu'ils n'apprennent rien du tout à l'école. L'exemple suivant, proposé par Bissonnette et Richard (2001) met bien en évidence l'importance de l'objectivation des apprentissages : une enseignante demande à des élèves de première année de découper des figures géométriques (un carré, un rectangle et un cercle) afin de définir avec eux ces concepts. Après l'activité, elle n'objective pas les apprentissages avec eux. Un élève rentre chez lui et déclare qu'aujourd'hui en mathématiques, il a découpé des cartons.



## Focus sur la pratique guidée et le cours dialogué

### Quel impact sur la participation, le SEP des élèves ?

**Les inégalités scolaires**, comprendre Agir, Sébastien Goudeau et Céline Darnon, De Boeck Supérieur

texte relativement difficile puis à répondre à une série de questions sur ce texte. Pour chaque question affichée au tableau, les élèves avaient un temps limité pour écrire la réponse sur un carnet. La moitié des élèves avait pour consigne de lever la main chaque fois qu'ils avaient trouvé la réponse à une question avant le temps imparti (condition de comparaison sociale). Dans le groupe contrôle, il était en revanche explicitement indiqué aux élèves de ne pas lever la main ni dire « j'ai terminé » s'ils avaient trouvé la réponse avant la fin du temps. Les auteurs se sont alors intéressés aux performances des élèves, en fonction de leur origine sociale. Les résultats (voir figure 2.4) révèlent ainsi que rendre visibles les différences de réussite entre élèves (i.e., comparaison sociale) durant une tâche de lecture-compréhension (i.e., lever la main lorsque l'on a répondu à une question) perturbe la performance des élèves de classe populaire.

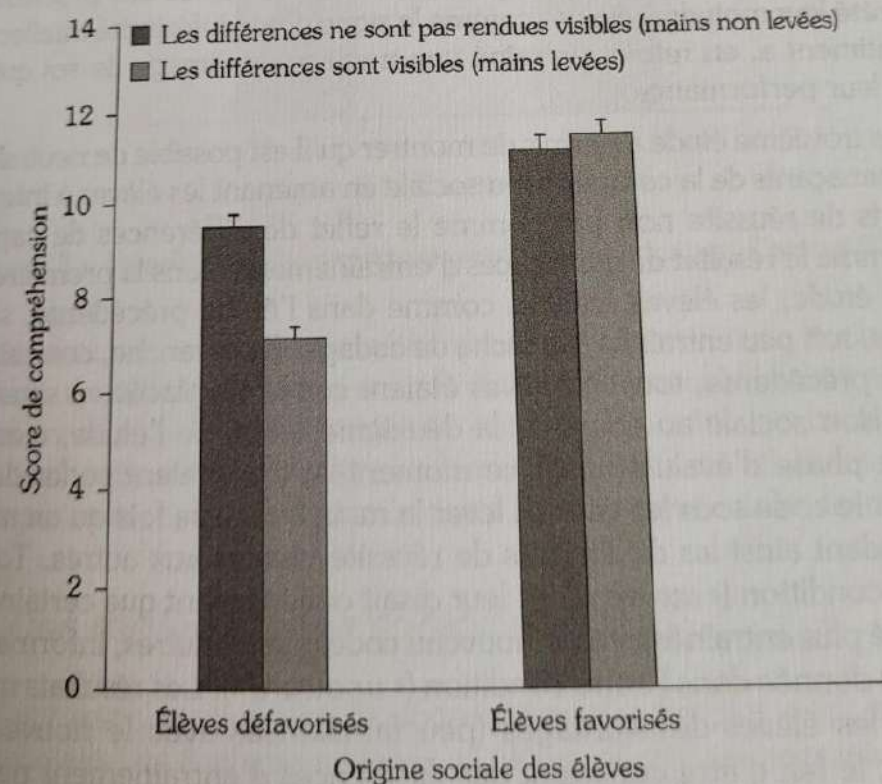


Figure 2.4 – Résultats de la première étude de Goudeau et Croizet (2017).

**Annexe 1 :  
Canevas de préparation de leçon**

**QUOI ENSEIGNER ?**

Compétences visées

Références au programme / au référentiel (curriculum prescrit) :

Enseignement offert

Objectifs d'apprentissage :

Au terme de la leçon, l'élève sera capable de :

L'évaluation réalisée :

Connaissances préalables :

Pratique guidée	<p>– Consignes pour la pratique guidée collective et/ou l'enseignement réciproque :</p> <p>– Gestion de la participation, objectivations, rétroactions et états :</p> <p>– Consignes pour l'évaluation formative (lorsque la leçon porte sur des contenus) :</p>

## Répertoires d'idées / expérimentations

Durée de l'activité : 15 min

Voici 4 activités courantes dans l'enseignement des fondamentaux français / mathématiques.

Choisissez une activité parmi les quatre et construisez votre répertoire d'idées pour une pratique guidée. Quel est mon objectif de travail ? Quels obstacles vont rencontrer les élèves ? J'anticipe les coups de pouce.

6ème

Français : exercices du manuel sur les classes grammaticales

Mathématiques :

- Exercices du manuel sur automatismes et/ou
- Résolution de problèmes

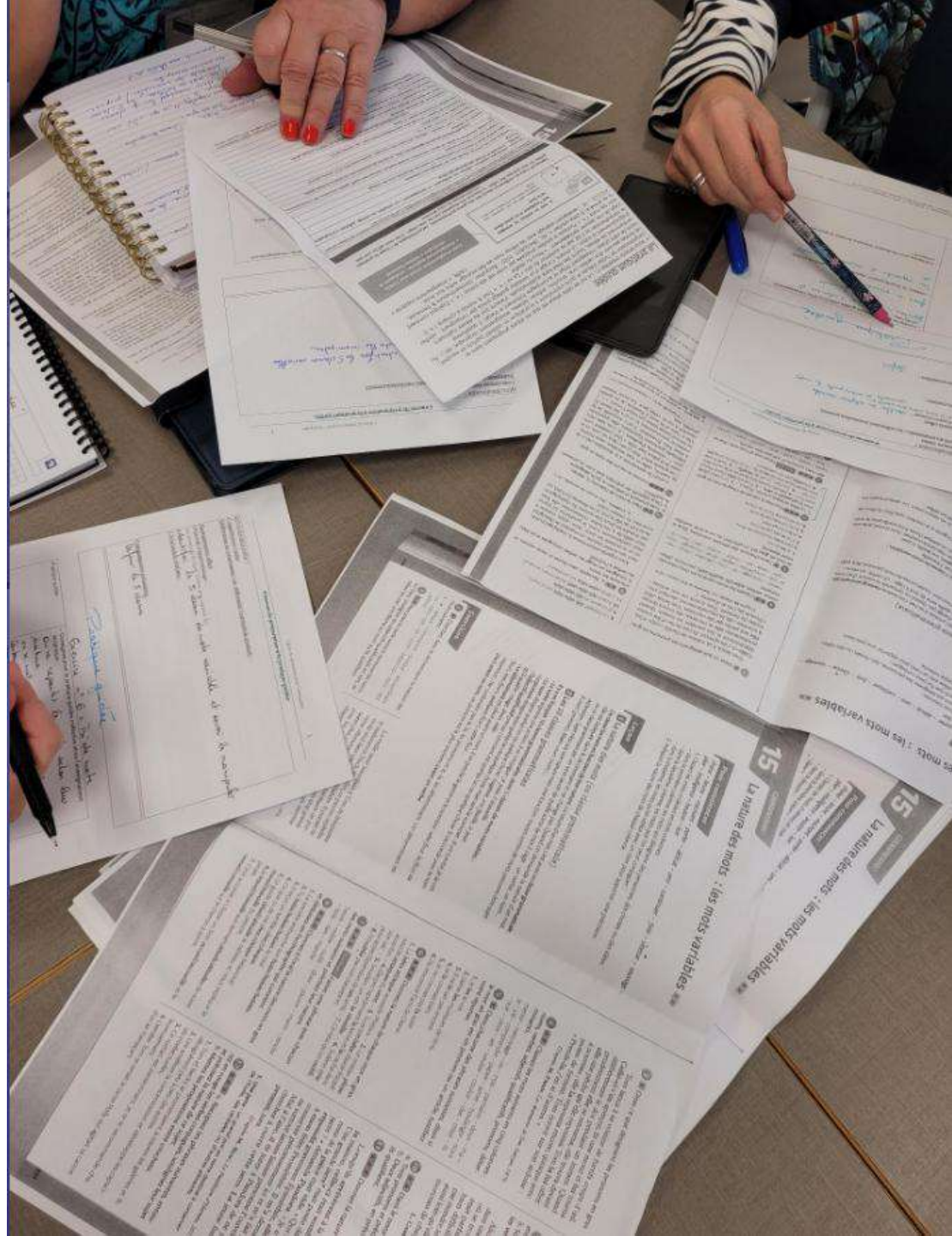
3ème

Français : un sujet de réflexion

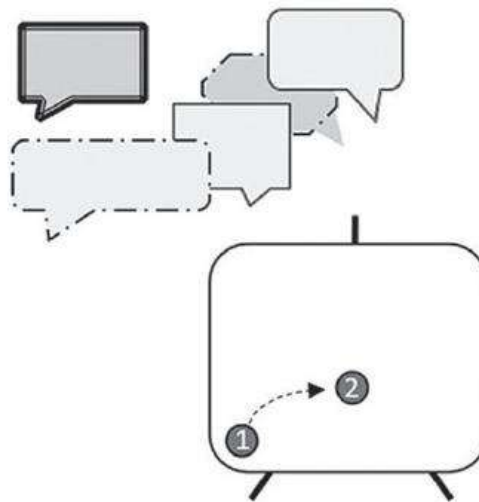
Mathématiques :

- Exercices du manuel sur automatismes et/ou
- Exercices de recherche (problèmes ouverts)





Mises en commun des  
pistes par sujets



**Je mets en pratique les stratégies  
avec l'enseignant et les autres élèves  
de la classe.**

L'enseignant vérifie que nous comprenons, nous  
donne des retours sur notre travail et nous aide à  
réussir.





# Comment rendre visibles les étapes de l'enseignement explicite en classe ? Baco et Bocquillon

## Que révèlent ces verbatim d'élèves sur les gestes professionnels de l'enseignant ?

### 4.2.5 La pratique guidée

Les extraits 10 à 16 ont été obtenus suite à la sollicitation suivante de l'enseignant : « Cette étape, c'est le moment où on refait avec toute la classe et après quand vous faites l'un avec l'autre [...]. Qu'est-ce que vous pensez de ce moment ? Je veux que chacun puisse s'exprimer, c'est une étape très importante ».

#### Extrait 10

T. : « C'est drôle parce qu'en fait, on explique le premier exemple ou le deuxième à son voisin (ou sa voisine) et quand on lui explique, on se prend un peu pour un grand et ça nous permet aussi de comprendre que lui il le comprend bien aussi. »

#### Extrait 11

L. : « C'est pour les deux, pour celui qui explique et pour celui qui va entendre. Celui qui explique, il doit chercher dans sa mémoire ce qu'il a appris et ce qu'il a entendu. »

#### Extrait 12

B. : « C'est plus facile, parce que comme ça tu apprends et en même temps tu joues. C'est bien quoi. »

#### Extrait 13

D. : « Moi, j'aime bien être avec A. ou H. parce que quand on explique à l'autre, si lui ne comprend pas, on peut lui réexpliquer et celui qui explique, il doit bien chercher et tout et lui aussi il travaille. »

#### Extrait 14

K. : « En fait, c'est aussi un peu amusant parce que l'on sait ce que le voisin nous apprend et ce que nous on va lui apprendre et donc on se complète un peu. [...] Comme ça quand nous on parle, on apprend ce que nous on a appris et quand lui me parle, lui m'apprend ce que lui a appris. Donc c'est amusant et en plus c'est un jeu et c'est aussi un travail, c'est une activité plus sympathique »

#### Extrait 15

L. : « C'est un jeu-travail »

A la lecture de ces extraits, on constate que plusieurs élèves ont perçu que les actions associées à l'enseignement réciproque (expliquer, écouter, donner de la rétroaction) sont bénéfiques aux deux élèves le pratiquant ensemble.

Par ailleurs, contrairement aux idées reçues, plusieurs élèves mettent en avant le côté ludique de l'enseignement explicite, ce qui rejoint les propos de Gauthier et ses collègues (2013), qui précisent que l'enseignement explicite est une approche qui rend les élèves constamment actifs.

L'extrait 16 a également été recueilli lors de la discussion ouverte entre l'enseignant et les élèves au sujet de la pratique guidée.

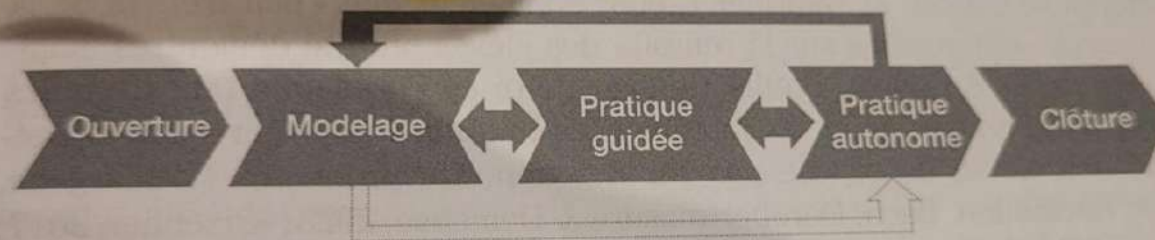
#### Extrait 16

P. : « Même si je connais déjà ce que je lui explique, après c'est chouette parce que l'on peut quand même expliquer à l'autre donc ça a servi d'écouter [le modelage]. »

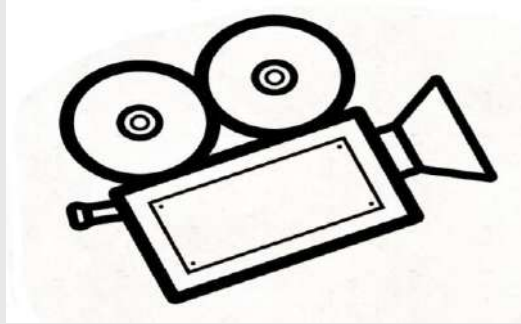
A la lecture de cet extrait, on constate que P., qui avait exprimé le fait que, selon lui, le modelage n'était pas indispensable pour lui, met en évidence qu'il apprécie réexpliquer le contenu du modelage avec ses mots à son camarade.

## Vigilance sur une démarche itérative et non linéaire.

**Figure 17. L'enseignement explicite, une démarche itérative et non linéaire (figure créée à partir des travaux de Rosenshine & Stevens, 1986)**



Par ailleurs, le caractère itératif de la démarche transparaît aussi dans l'article de Rosenshine et Stevens (1986) lorsqu'ils proposent d'adapter le nombre de modelages / pratiques guidées / pratiques autonomes, en fonction du degré de complexité du contenu / de la tâche et du niveau des élèves. Exprimé autrement, plutôt que de prévoir un seul modelage, une seule pratique guidée et une seule pratique autonome au cours d'une leçon, il est possible, au besoin, de prévoir de plus petits segments et de recourir à deux ou trois modelages au cours d'une leçon (et donc à deux ou trois pratiques guidées et à deux ou trois pratiques autonomes). Cette idée est également avancée par Archer et Hughes (2011) :



- Respect absolu des élèves et de leurs enseignants.
- Refus de sur-interprétation et de jugement.
- Évitement des catégorisations.



Un exemple concret sur le tri de mots.



Nous vous proposons de visionner cette vidéo de pratique guidée sur le tri de mots / les classes grammaticales en 6<sup>ème</sup>.

Retrouvez-vous les gestes professionnels caractéristiques d'une pratique guidée ?

Support : votre chek-list

## La check-list

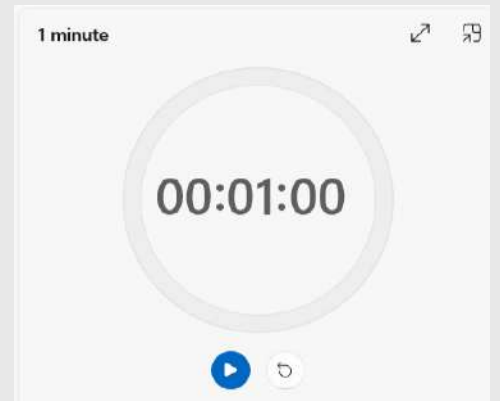
Gestes professionnels caractéristiques de l'étape de pratique guidée	
La check-list	Objectivation spécifique de la compréhension et/ou objectivation du contenu
	Gestion de la participation (via un système de désignation aléatoire explicite si la situation s'y prête, via un autre système permettant de faire participer le plus grand nombre d'élèves ou via un autre type de désignation mieux adapté aux circonstances)
	Rétroaction (stéréotypée, spécifique, sollicitant une amélioration / un développement / une correction, de contrôle, sollicitant une évaluation mutuelle)... à formuler en fonction des réponses des élèves
	Étayage
	Consignes pour des exercices collectifs et/ou de l'enseignement réciproque
	Déplacements visant à objectiver la compréhension, à fournir des rétroactions et/ou de l'étayage
	Consignes pour une évaluation formative
	Interventions préventives de gestion de classe : interventions sociales positives, renforcement positif, gestion préventive des comportements, etc.
Gestes professionnels qui peuvent également être utiles, en fonction des situations, lors de l'étape de pratique guidée	
	Captation de l'attention
	Présentation du « quoi / comment » (objectifs, exemples/contre-exemples, aspects importants et/ou contenu général)
	Présentation du « pourquoi / quand / où »
	Objectivation de la métacognition
	Objectivation de l'opinion / de l'expérience personnelle/professionnelle / des représentations
	Interventions correctives de gestion de classe
Gestes professionnels qui ne sont pas caractéristiques de l'étape de pratique guidée	
	Consignes pour des exercices individuels
	Laisser des élèves non désignés répondre aux sollicitations de l'enseignant
	Gestion de la participation consistant à désigner uniquement les élèves volontaires
	Objectivation stéréotypée de la compréhension
	Rétroaction sur le soi
	Interventions sociales négatives

# Clôture de l'atelier

## Qu'avons-nous travaillé ?

- **2 min** : Je me remémore les apprentissages du jour ; je relis mes notes
- **1 min** : Je partage mes idées avec mon voisin
- **1 min** : Mon voisin partage ses idées avec moi
  
- Un d'entre vous, choisi aléatoirement, nous résume ses échanges avec son voisin

[classroomscreen.com/app/login](https://classroomscreen.com/app/login)



# Pour aller plus loin

## Conduire l'activité d'apprentissage avec les élèves : « Pratique Guidée »



### Gestes Professionnels

Proposer une activité réalisée collectivement pour s'assurer de la compréhension des élèves.

Evaluer le niveau de compréhension des élèves pour définir si l'étape suivante peut être enclenchée ou pas.



### Obstacle professionnel

Mes classes sont trop hétérogènes, impossible de proposer la même activité à tous.

Les activités collectives engendrent trop de comportements inadaptés et ne permettent pas à tous les élèves de réussir



### Illustration d'une pratique intuitive

Dès que j'ai expliqué les consignes, je donne des tâches très faciles à mes élèves les plus faibles et celle correspondant au programme à ceux qui ont le niveau.

Ils sont rapidement mis en activité autonome pour me dégager du temps afin d'aller aider les plus en difficulté.



### Que nous dit la recherche ?

Rôle du guidage dans  
l'enseignement explicite

Théorie de  
l'enseignement  
réciproque



### Réponses reconstruites

Je demande aux élèves de reformuler ce qu'il y a à faire.

Je m'assure que les élèves réalisent correctement, en groupe ou en binôme, des tâches de même nature que celles montrées lors du modelage.

Je m'assure de la maîtrise progressive de la notion par les élèves en les aidant à organiser leurs idées, manipuler, tester des solutions, interagir entre eux.

Je donne du feedback, corrige les erreurs sans décourager l'élève. : « Si tu fais ça, que va-t-il se passer ? »

Je pose des questions pour m'assurer que les élèves comprennent bien la démarche.

« Peux-tu m'expliquer ce que tu fais ? », « Pourquoi la solution proposée par .... est-elle bonne ? »

Je propose un test normatif avant de passer à la pratique guidée (80% de réussite avant de passer à la pratique autonome)

#### Deux pistes :

- Je propose la même tâche à tous mes élèves en adaptant la charge cognitive (Ex : j'insère un exemple d'exercice résolu pour certains) . (Tâche de même nature que celle proposée lors du modelage)
- J'instaure des microstructures collaboratives pour favoriser l'enseignement réciproque (mode de groupement choisi au service de l'objectif pédagogique)